

洪水時の避難確保計画

【施設名： レッツ倶楽部いわき 平窪 】

平成 30 年 11 月 13 日 作成

目次

市町村に提出

1	計画の目的	1	} 様式 1
2	計画の報告	1	
3	計画の適用範囲	1	
	施設周辺の避難地図	2	別紙 1
4	防災体制	3	様式 2
5	情報収集・伝達	4	様式 3
6	避難誘導	5	様式 4
7	避難の確保を図るための施設の整備	6	} 様式 5
8	防災教育及び訓練の実施	6	

個人情報等を含むため適切に管理 ※市町村への提出は不要

9	防災教育及び訓練の年間計画作成例	8	様式 6
10	緊急連絡網	10	様式 7
11	外部機関等への緊急連絡先一覧表	10	様式 8
12	防災体制一覧表	12	様式 9

1 計画の目的

この計画は、水防法第15条の3第1項に基づくものであり、本施設の利用者の洪水時の円滑かつ迅速な避難の確保を図ることを目的とする。

2 計画の報告

計画を作成及び必要に応じて見直し・修正をしたときは、水防法第15条の3第2項に基づき、遅滞なく、当該計画を市町村長へ報告する。

3 計画の適用範囲

この計画は、本施設に勤務又は利用する全ての者に適用するものとする。

【施設の状況】

人 数			
昼間・夜間		休日	
利用者	施設職員	利用者	施設職員
昼間 18 名	昼間 6 名	休日 名	休日 名
夜間 名	夜間 名		

【施設周辺の避難経路図】

洪水時の避難場所は、洪水ハザードマップの想定浸水域および浸水深から、以下の場所とする。



4 防災体制

連絡体制及び対策本部は、以下のとおり設置する。

【防災体制確立の判断時期及び役割分担】

体制確立の判断時期	体制	活動内容	対応要員
以下のいずれかに該当する場合 大雨又は台風に関する気象情報発表 大雨注意報発表	注意体制確立	気象情報等の情報収集 営業の有無の決定及び次回利用者様への連絡	情報収集伝達要員 情報収集伝達要員 避難誘導要員
営業中に以下のいずれかに該当する場合 大雨警報発表	警戒体制確立	気象情報等の情報収集 使用する資器材の準備 緊急連絡先への連絡後、各ご自宅へ送迎	情報収集伝達要員 避難誘導要員 情報収集伝達要員 避難誘導要員

5 情報収集・伝達

(1) 情報収集

収集する主な情報及び収集方法は、以下のとおりとする。

収集する情報	収集方法
気象情報	テレビ、ラジオ、インターネット（情報提供機関のウェブサイト）
洪水予報・河川水位	いわき市からのFAX、インターネット（情報提供機関のウェブサイト）、緊急速報メール
避難準備・高齢者等避難開始、避難勧告、避難指示（緊急）	防災行政無線、テレビ、ラジオ、インターネット（市役所のウェブサイト）、緊急速報メール

(2) 情報伝達

- ①「施設内緊急連絡網」に基づき、また館内放送や掲示板を用いて、体制の確立状況、気象情報、洪水予報等の情報を施設内関係者間で共有する。
- ②体制確立時、あらかじめ市町村と調整した事項について、市町村に報告する。

6 避難誘導

避難誘導については、次のとおり行う。

(1) 避難場所

避難場所は下表のとおりとする。また、悪天候の中の避難や、夜間の避難は危険もともなうことから、施設における想定浸水深が浅く、建物が堅牢で家屋倒壊のおそれがない場合、屋内安全確保を図るものとする。その場合は、備蓄物資を用意する。

(2) 避難経路

避難場所までの避難経路については、「別紙 1 避難経路図」のとおりとする。

(3) 避難誘導

避難場所までの移動距離及び移動手段は、以下のとおりとする。

	名 称	移動距離	移動手段
避難場所	平第四小学校	(240) m	徒歩 車両 (2) 台
屋内安全確保	レッツ倶楽部いわき平窪		

7 避難の確保を図るための施設の整備

情報収集・伝達及び避難誘導の際に使用する資器材等については、下表「避難確保資器材等一覧」に示すとおりである。

これらの資器材等については、日頃からその維持管理に努めるものとする。

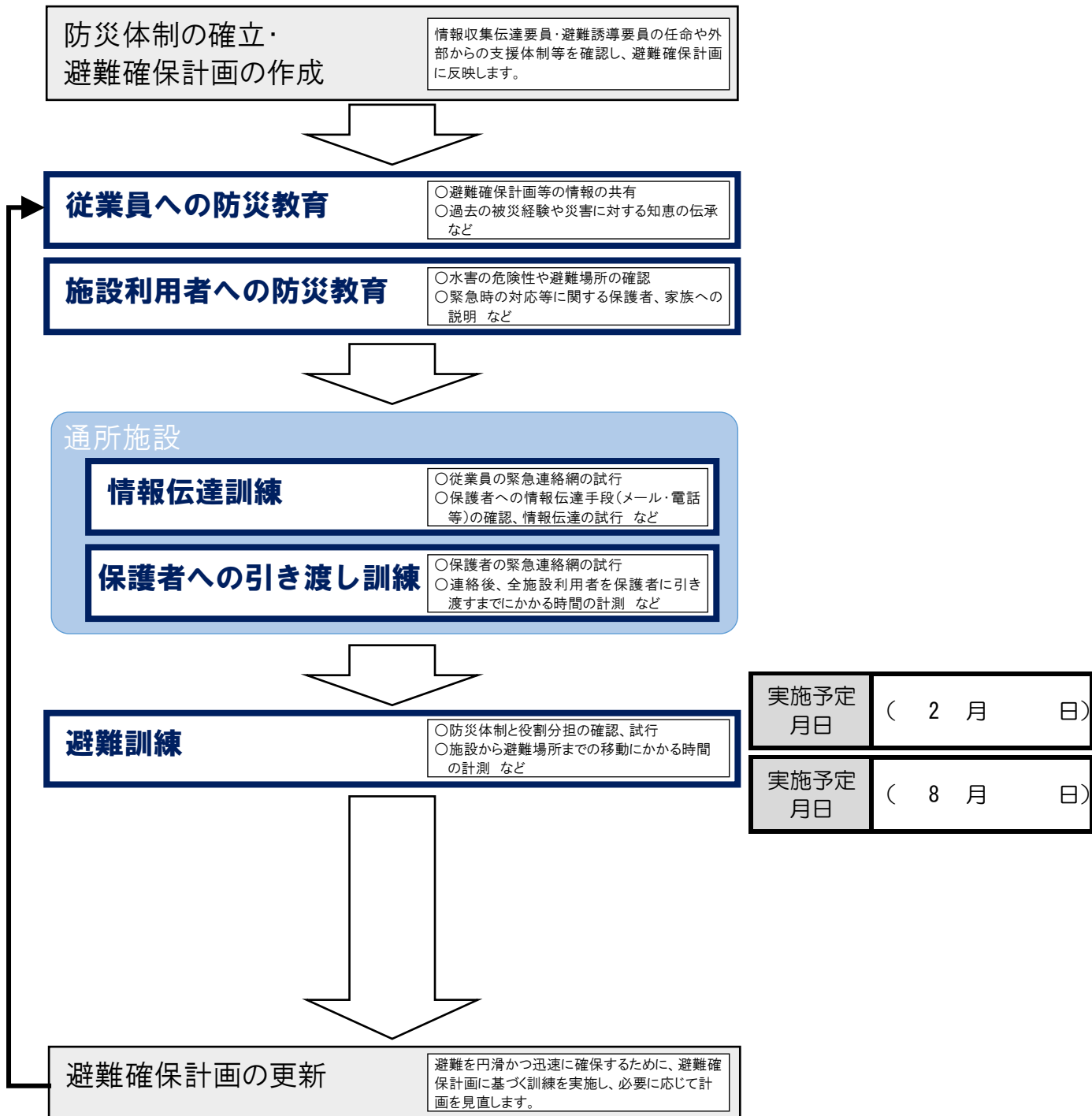
避難確保資器材一覧

備 蓄 品	
情報収集 ・伝達	テレビ ラジオ タブレット ファックス 携帯電話 懐中電灯 電池
避難誘導	名簿（従業員、施設利用者） タブレット 携帯電話 懐中電灯 電池式照明器具 電池
施設内の 一時避難	水（1人あたり <u>3ℓ</u> ） 寝具 防寒具
高齢者	おむつ・おしりふき
そのほか	ウェットティッシュ ゴミ袋 タオル

8 防災教育及び訓練の実施

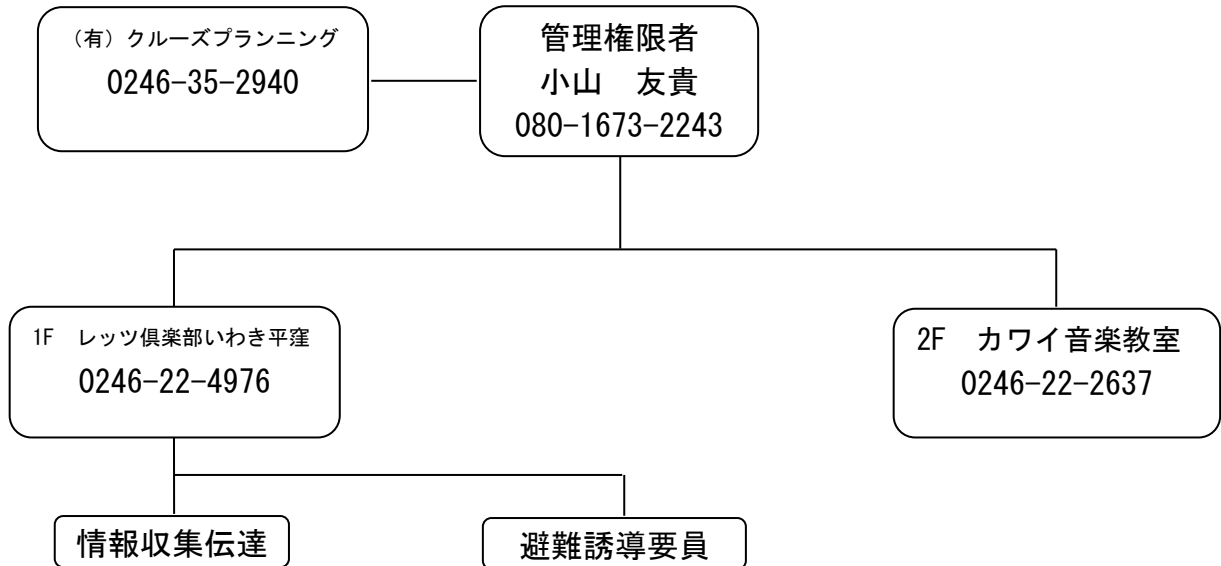
- ・毎年2・8月に全従業員を対象として、情報収集・伝達及び避難誘導に関する訓練を実施する。

9 防災教育及び訓練の年間計画作成例



10 緊急連絡網

様式 7



11 外部機関等への緊急連絡先一覧表

様式 8

連絡先	担当部署	担当者氏名	電話番号	連絡可能時間	備考
市町村（防災担当）	危機管理課		0246-22-7551		
市町村（福祉担当）	長寿介護課		0246-22-7453		
消防署					
警察署					
避難誘導等の支援者	下平窪区長下	佐藤 将文様			

管理権限者 (施設長) (代行者 生活相談員)

	担当者	役割
情報収集 伝達要員	班長 (生活相談員)	<input type="checkbox"/> 自衛水防活動の指揮統制、状況の把握、 情報内容の記録 <input type="checkbox"/> 館内放送等による避難の呼び掛け <input type="checkbox"/> 洪水予報等の情報の収集 <input type="checkbox"/> 関係者及び関係機関との連絡
	班員 (1) 名	
	・	
	・	
	・	

	担当者	役割
避難誘導 要員	班長 (看護師)	<input type="checkbox"/> 避難誘導の実施 <input type="checkbox"/> 未避難者、要救助者の確認
	班員 (2) 名	
	・	
	・	
	・	